

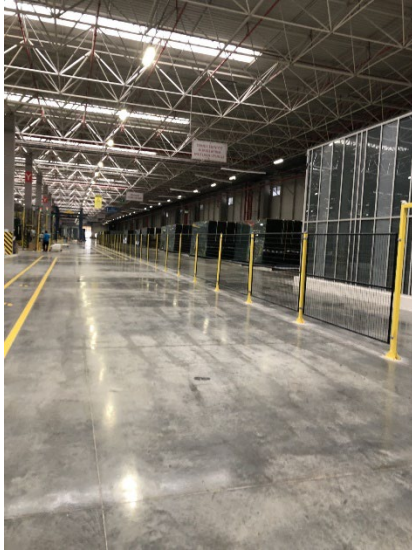
მე ვარ არქიტექტურის, ურბანისტიკისა და დიზაინის სტუდენტი საქართველოს ტექნიკურ უნივერსიტეტში. მქონდა შესაძლებლობა მონაწილეობა მიმეღო "Erasmus +"-ის პროგრამაში და წავედი თურქეთში, ანკარაში, შუა აღმოსავლეთის ტექნიკურ უნივერსიტეტში. METU-ში გატარებულმა ერთმა სემესტრმა უდიდესი გამოცდილება მომცა, რომელსაც მთელი ცხოვრება დავაფასებ.

METU-ს სწავლისადმი მიდგომა ძალიან განსხვავდებოდა იმ მიდგომისგან, რომელსაც სტუ-ში ვიყავი შეჩვეული. METU-ში ხელს უწყობენ დამოუკიდებელი სწავლის სტილს. ისინი უბრალოდ ამოხსნებს არ გვეუბნებოდნენ, არამედ მივყავით იქამდე, რომ თავად აღმოგვეჩინა პასუხი. ეს მიდგომა დიდი გამოწვევა აღმოჩნდა ჩემთვის, თუმცა განმავითარა არქიტექტორული პრობლემების გადაჭრის უნარი.

სტუ ხშირად პირდაპირ გადაწყვეტაზეა ორიენტირებული, METU-ს მიდგომა უფრო საძიებო იყო. რეგულარულმა ჟიურიმ, სადაც მოწვეული არქიტექტორები აფასებდნენ ჩვენს ნამუშევრებს, საკმაოდ სტრესულ გარემოს ქმნიდა, მაგრამ დამანახეს სხვადასხვა პერსპექტივები, რამაც გააფართოვა ჩემი ცოდნა არქიტექტურის შესახებ. METU აქცენტს აკეთებს თეორიულსა და პრაქტიკულ ცოდნაზე, ასევე დიდ მნიშვნელობას ანიჭებენ რეალური მოდელების ხელით შექმნას.

ერთ-ერთი ძალიან მნიშვნელოვანი ასპექტი METU-ში იყო სემინარები და ვიზიტები სხვადასხვა ქარხნებში. ასეთი აქტივობები ქმნის ხიდს თეორიულსა და პრაქტიკულ ცოდნას შორის. მაგალითად ერთ-ერთი სემინარის შემდეგ მოგვცეს დავალება მოკლე დროში შეგვექმნა 3დ სტრუქტურული მოდელი. ამ დავალების შესრულებისას უნდა გამოგვეყენებინა ყველაფერი ის, რაც ვისწავლეთ სემინარზე, რამაც რეალურ დროში პრობლემების გადაჭრასა და კრეატიულობის განვითარებას ხელი შეუწყო.

ეს პროგრამა უზრუნველყოფდა ვიზიტებს თაბაშირ-მუყაოსა და შუშის ქარხნებში. ამ ექსკურსიებმა უნიკალური შესაძლებლობა მომცა თვალი მედევნებინა წარმოების პროცესებისთვის არქიტექტურული მზა მასალების მიღმა. ინდუსტრიული პრაქტიკის უშუალოდ გაცნობამ გააუმჯობესა ჩემი სამშენებლო ტექნიკის მიმართ ცოდნა, რამაც მნიშვნელოვანი ასპექტი შესძინა ჩემს არქიტექტურულ განათლებას.

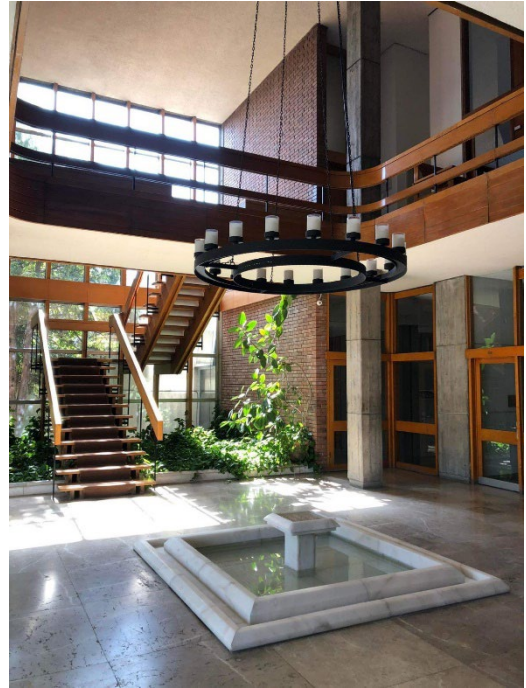
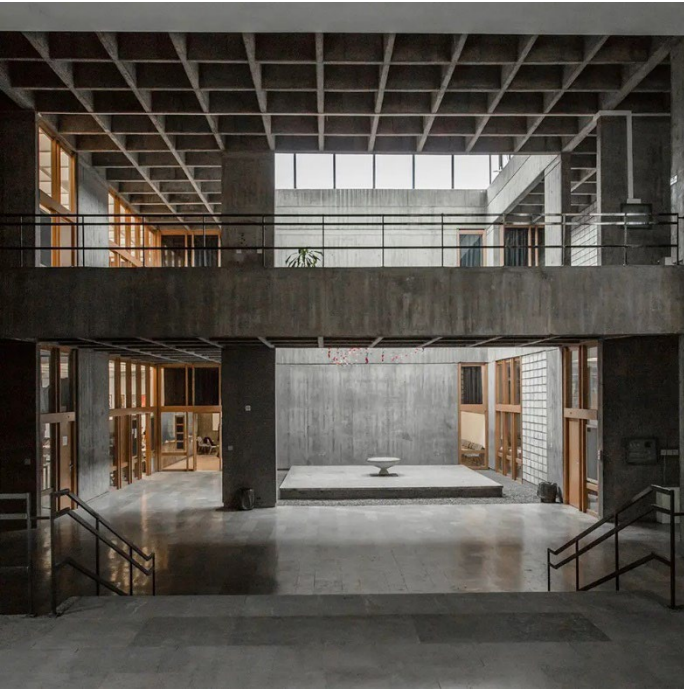


METU-ში ჩვენი სასწავლო გეგმის გამორჩეული ნაწილი მოიცავდა გორდიონის ხედზე მუშაობას. ჩვენი საბოლოო პროექტი განსაკუთრებით საყურადღებო იყო, რადგან დავალებული გვექონდა ამ ადგილზე მეცნიერის სახლის დაპროექტება. ამ ადგილს დიდი მნიშვნელობა ჰქონდა, რადგან ის იუნესკოს მსოფლიო მემკვიდრეობის ძეგლია. იუნესკოს ობიექტში წვლილის შეტანის პასუხისმგებლობა ჩვენს არქიტექტურულ მცდელობებს მნიშვნელობას მატებდა.



METU-ს არქიტექტურის შენობა ძალიან შთამაგონებელი იყო. არქიტექტურული ნაგებობა, თავისი შეუღებავი კედლებით, ხაზს უსვამდა სტრუქტურის სუფთა კონსტრუქციას. შენობის წინ თევზის აუზი სიმშვიდესა და ესთეტიკურ სილამაზეს მატებდა. შთამაგონებელი იყო შენობის სტრუქტურის მოუპირკეთებელი სილამაზის ჩვენების მიზანმიმართული არჩევანი, რაც ხაზს უსვამდა სუფთა კონსტრუქციით სილამაზის მიღწევის სირთულეს.





METU-მ ხელი შეუწყო თანამეგობრობას ჯგუფების ხშირად შეცვლით. ამ მიდგომამ არა მხოლოდ წაახალისა მჭიდრო ურთიერთობები, არამედ საშუალება მოგვცა გვექონოდა კავშირი ყველა ჯგუფელთან.

ანკარაში ქართველი სტუდენტის სტატუსით ცხოვრება მოულოდნელად სასიამოვნო გამოცდილება იყო. ხალხის სითბომ, რომელიც საქართველოს სტუმართმოყვარეობას მოგაგონებდათ, იქ ცხოვრება უფრო გაადვილა. ადგილობრივი და საერთაშორისო სტუდენტების მხარდაჭერამ შემიქმნა პოზიტიური ცხოვრებისეული გამოცდილება. Erasmus+ და სტუ-მ უდიდესი წვლილი შეიტანეს ჩემი ქსელის გაფართოებაში და პოტენციური სამომავლო სამუშაო პერსპექტივების შეთავაზებაში.

METU-ში აქტიურად ვიყავი ჩართული კულტურის გაზიარების აქტივობებში, ერთ-ერთი მნიშვნელოვანი მოვლენა იყო სტუდენტების საერთაშორისო ვახშამი. ამ ღონისძიებამ მოგვცა შესაძლებლობა წარმოგვეჩინა და გაგვეზიარებინა ჩვენი კულტურული კერძები. მაგალითად, მე ჩავიტანე სხვადასხვა ქართული კერძები, როგორცაა სულგუნი, ჩურჩხელა, მჭადი და ბაჟე. განსაკუთრებით სასიხარულო იყო პოზიტიური შეფასებები, შებოლილი სულგუნი კი მათი ფავორიტი ყველი გახდა.



დასასრულს, ჩემი სემესტრი METU-ში რთული იყო, მაგრამ სწორედ ამ გამოწვევების დროს აღმოვაჩინე ჩემი ძლიერი მხარეები. უსაზღვროდ მადლობელი ვარ Erasmus+-ის, სტუ-სა და METU-ს ამ ტრანსფორმაციული შესაძლებლობისთვის, რომელმაც არა მხოლოდ ჩამოაყალიბა ჩემი აკადემიური თავგადასავლი, არამედ წარუშლელი კვალი დატოვა ჩემს პიროვნულ განვითარებაზე.

მარიამ ცოციაშვილი